

# DIGITALE ATTITUDE LES 10 FEMMES DE L'ANNÉE

**MADAME FIGARO ET LA JOURNÉE DE LA FEMME DIGITALE S'ASSOCIENT POUR METTRE À L'HONNEUR, DANS UN PREMIER PALMARÈS EXEMPLAIRE, DIX FIGURES DU NUMÉRIQUE : DES ENTREPRENEURES, DES INGÉNIEURES, UNE ARTISTE... LE DÉFI ÉTHIQUE DE CETTE GÉNÉRATION MODÈLE ? DONNER DU SENS ET CRÉER DU LIEN.**

**P**our cette 8<sup>e</sup> édition, la Journée de la femme digitale (JFD) avait imaginé aller « au-delà » : *Beyond*, tel fut le mantra choisi, il y a quelques mois déjà, par Delphine Remy-Boutang, la fondatrice de cet événement, pour donner l'impulsion et interroger l'avenir, en route pour un monde plus juste, plus équitable et mixte, à l'appui d'outils numériques pourvus d'éthique. La JFD et *Madame Figaro* ont alors élaboré un premier palmarès commun distinguant les dix femmes qui, selon nous, ont cette année mis avec le plus de fulgurance leur outil numérique au service d'une société vertueuse et contemporaine. Et puis... le virus bouleversant tout, la JFD n'a pas pu orchestrer son traditionnel rendez-vous d'avril, rassembler ces milliers de femmes entrepreneures dont le digital est devenu l'allié numéro 1. Qu'à cela ne tienne. Le mot-clé *Beyond* résonne comme jamais. « Aujourd'hui, on

rêve bel et bien d'un autre monde ! », s'exclame Delphine Remy-Boutang. Et à l'heure où l'écran envahit encore plus nos vies (confinement oblige), l'actualité nous rappelle combien la digitalisation de nos sociétés ne peut se faire à n'importe quel prix, et à quel point nos communautés existent et tiennent leur rang grâce aux valeurs qu'elles partagent et défendent. Dans la tourmente de ce printemps inédit, les dix femmes digitales que nous avons choisies se sont, davantage encore, illustrées par leur courage, leur endurance, leur bienveillance. Même quand il est digital, le lien n'est pas virtuel : et sur ce point, ces dix femmes ont eu mille fois raison. Elles ont contribué à faire bouger les lignes de leur secteur et ont réussi à fonder leur communauté, à en définir la philosophie. Mais, aussi, elles ont su imposer à leurs interlocuteurs le choix de l'éthique. C'est l'un des dénominateurs communs de cette sélection 2020,

certainement le plus saillant face aux événements. Créer des outils digitaux qui complètent, et non suppléent, nos compétences humaines. Ingénieure, artiste, directrice de la transformation, formatrice, chasseuse de tendances..., chacune explique ici comment le digital peut aider à faire vibrer le lien humain, à lui donner du sens. Autant de pistes à suivre pour se projeter au-delà de la crise...

On ne s'étonnera donc guère d'avoir pu retrouver certaines de ces entrepreneures en pleine action dans le combat de deuxième ligne contre le virus. Face à l'arrêt de l'activité économique, Frichti, sous l'impulsion de sa fondatrice Julia Bijaoui, a mis en place plusieurs dispositifs palliant autant la fermeture des restaurants que l'approvisionnement des populations déjà fragiles. C'est aussi le cas de Virginie Simon de MyScienceWork : cette Française basée à San Francisco, brillante militante de l'*open access*, a ainsi lancé, en pleine pandémie, un appel à rendre l'ensemble des publications scientifiques en accès libre. Enfin, la fondatrice de Joone, Carole Juge-Llewellyn, déjà engagée dans le collectif WeAreSista, a ouvert son carnet d'adresses en Chine à l'AP-HP pour l'achat de matériel médical, participé à la création de la cagnotte solidaire #ProtegeTonSoignant et levé par ce biais plusieurs centaines de milliers d'euros en quelques jours... « Ces dix femmes sont à l'opposé de celles et ceux qui disent : "allez, on va continuer comme avant !" », poursuit Delphine Remy-Boutang. C'est la Génération JFD. Comprenez qu'elles osent se poser en modèle, zéro culpabilité à réussir autant qu'à dire, dans un présent incertain : "Je ne sais pas... tout, ma stratégie n'est peut-être pas parfaite, mais... on s'engage". » Dix femmes à suivre, absolument ! ♦



L'ASCENSEUR SOCIAL

## JADE FRANCINE COFONDATRICE ET CEO DE WEMAINTEIN

**CETTE JEUNE ENTREPRENEURE DANS L'ÂME RÉVOLUTIONNE** la maintenance des ascenseurs depuis 2017 (un marché mondial de 35 milliards de dollars). Sa start-up voit ses parts de marché s'envoler.

### Quel cap franchi cette année ?

Face aux acteurs historiques, WeMaintain offre un nouveau service aux gestionnaires d'immeubles et aux copropriétaires, grâce à la revalorisation du métier du technicien et à l'utilisation du digital. Nous avons remporté des marchés importants. Par exemple, l'ensemble d'Allianz Real Estate en Île-de-France.

### Quelle éthique pour un numérique au service de l'humain ?

Le numérique a permis de repenser la chaîne de valeurs pour se concentrer sur le client, mais aussi sur le technicien, indispensable et non remplaçable par une machine ou par des algorithmes. Sans numérique, il serait très compliqué pour le technicien d'avoir autant d'autonomie, cependant, sans lui, nous ne pourrions pas offrir notre service.

wemaintain.com

LA FIBRE VÉGANE

## REBECCA CATHLINE COFONDATRICE ET CEO DE MA COIFFEUSE AFRO

**EN TROIS ANS, SA START-UP**, qui propose la réservation à domicile de coiffeuses expertes, est devenue l'une des plateformes de référence pour la beauté des femmes noires et métisses.

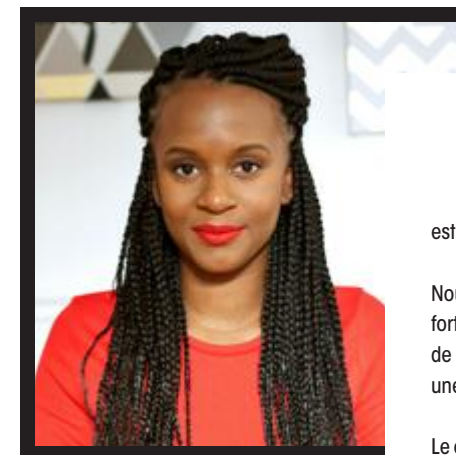
### Quel cap franchi cette année ?

Nous avons mené notre première campagne de publicité dans le métro parisien avec un message fort et inclusif : « La plus belle coiffure que vous verrez aujourd'hui. » C'est aussi le lancement de notre première gamme de compléments alimentaires dédiés à la pousse de cheveux : In Haircare, une marque *digitale native* faite en France, sans gluten, végane.

### Quelle éthique pour un numérique au service de l'humain ?

Le contact humain est au cœur de notre fonctionnement. Nous sélectionnons et échangeons avec chaque coiffeuse qui intègre notre plateforme, et nous interrogeons régulièrement, par l'intermédiaire des réseaux sociaux, nos 130 000 utilisatrices afin qu'elles participent à chaque étape de notre start-up.

macoiffeuseafro.com



PHOTOS IANNIS G./REA ET MALAIKA M. &amp; ROMAIN THEVENIN

PAR VIVIANE CHOCAS ET ALICE D'ORGEVAL


**PROTÉGEZ LES BÉBÉS !**
**CAROLE JUGE-LLEWELLYN**  
**FONDATRICE DE JOONE**

**AVEC SA COUCHE POUR BÉBÉ FABRIQUÉE DANS LES VOSGES**, devenue la coqueluche des jeunes parents, cette ancienne professeure de littérature américaine à la Sorbonne a imposé un soin sain.

**Quel cap franchi cette année ?**

Grâce au lancement d'une nouvelle gamme de produits à destination des femmes, Joone s'adresse désormais à toute la famille. Cette diversification dans le respect de nos valeurs de transparence est un grand pas en avant. Nous nous devons aussi de maintenir notre service de livraison au quotidien pendant toute la durée du confinement. Défi relevé.

**Quelle éthique pour un numérique au service de l'humain ?**

Nous utilisons le numérique pour créer du lien. C'est grâce aux outils du digital que nous pouvons proposer aux membres de notre communauté des contenus personnalisés, et les accompagner au quotidien. Digital et transparence fonctionnent parfaitement ensemble.

[joone.fr](http://joone.fr)

**LE MOTEUR DE LA MODE**
**ALEXANDRA VAN HOUTTE**  
**CEO DE TAGWALK**
**LASSE DE PASSER DES HEURES DERRIÈRE SON ORDINATEUR**

à chercher la bonne pièce, cette ancienne styliste a lancé un moteur de recherche dédié aux Fashion Weeks. Une sorte de « Google de la mode », qui aide à prévoir les tendances ou à analyser la cote d'un créateur. Grâce à une belle combinaison d'algorithmes, le diable s'habille désormais en data...

**Quel cap franchi cette année ?**

La beauté est devenue notre deuxième domaine d'expertise. Il existe en effet une forte corrélation entre la direction artistique d'un défilé sur cet aspect (de la sélection des mannequins au choix du maquillage) et les tendances du moment. Nous avons aussi lancé notre agence créative qui produit du contenu digital pour les marques

de luxe. Nous faisons appel à une communauté de talents : danseur hip-hop, céramiste...

**Quelle éthique pour un numérique au service de l'humain ?**

Dès le lancement de Tagwalk, j'ai tenu à référencer les jeunes créateurs plus confidentiels, qui ne défilent pas forcément sur le même plan que les maisons de luxe. Plus largement, l'intelligence artificielle et le traitement de données (technologie que Tagwalk utilise) ne signifient pas que l'humain n'existe plus. Aucun algorithme ne peut rivaliser avec la sensibilité de notre regard. L'outil numérique lui a apporté rapidité et efficacité : grâce à notre site, il est possible de dénicher un vêtement précis en une fraction de seconde.

[tag-walk.com](http://tag-walk.com)



PHOTOS VIRGILIE GUINARD, ÉMILIE CHAIX, SHIN SUZUKI ET S. P.

**UN DIALOGUE INVISIBLE**
**JUSTINE EMARD ARTISTE**

**DES LIENS COMPLEXES QUE L'HOMME TISSE AVEC LES MACHINES**, elle en fait son miel. Cette jeune plasticienne, dont les installations s'arrachent de Paris à Tokyo, est incontournable sur la technologie appliquée à l'art.

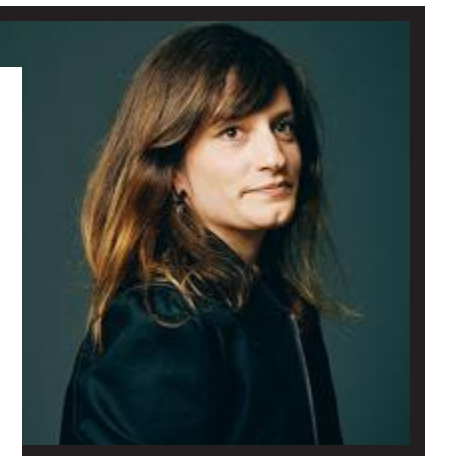
**Quel cap franchi cette année ?**

Mes dernières œuvres ont été sollicitées pour des expositions d'envergure, de la Cinémathèque québécoise, à Montréal, jusqu'au Mori Art Museum de Tokyo. Cette mobilité est une source d'énergie créative qui me permet de rester attentive au monde et de créer de manière pertinente.

**Quelle éthique pour un numérique au service de l'humain ?**

Mes installations explorent l'équilibre invisible, parfois fragile, entre l'humain et la technologie. Je crée des relations inédites entre les êtres et les choses, entre la vie organique et l'intelligence artificielle, en associant différents médiums. Je cherche à travailler avec une émotion engendrée par la rencontre entre différentes formes de vie, afin d'envisager de nouvelles perspectives de coexistence dans notre monde.

[justineemard.com](http://justineemard.com)


**LA VILLE EN VERT**
**ÉLODIE GRIMOIN**  
**COFONDATRICE DE URBAN CANOPEE**
**LUTTER CONTRE LE RÉCHAUFFEMENT**

**CLIMATIQUE URBAIN** grâce à des dispositifs de végétalisation intelligente : cette ingénieure diplômée de l'école AgroParisTech, maintes fois distinguée, incarne la relève des mains vertes.

**Quel cap franchi cette année ?**

2019 marque l'installation de nos premières infrastructures végétalisées permettant de lutter contre les îlots de chaleur urbains : 31 canopées dans 11 villes (dont Toulouse, Paris, Marseille et Reims). Urban Canopee est passé de 3 à 15 salariés. Notre savoir-faire est aujourd'hui reconnu par le C40 Cities, qui m'a élue l'an dernier parmi les Women4Climate. Enfin, nos compétences sont également recherchées à l'étranger, avec un projet en cours à Riyad.

**Quelle éthique pour un numérique au service de l'humain ?**

Installées partout où l'on ne peut pas planter d'arbres, nos canopées permettent aux villes de s'adapter au changement climatique. Nos capteurs mesurent les données du sol et de l'air en temps réel. L'entretien des plantes est réduit au minimum, et notre algorithme d'irrigation définit le seuil à partir duquel l'arrosage est déclenché. En économisant l'eau, nous préservons une ressource naturelle qui deviendra de plus en plus rare. Le digital au service du végétal. Et, demain, nous souhaitons mettre le digital au service de la biodiversité : un projet d'intelligence artificielle est en cours pour reconnaître et quantifier la faune urbaine afin de mieux la préserver.

[urbancanopee.com](http://urbancanopee.com)





LE SENS DU TRAFIC

**ANNE DE BAGNEUX**  
DIRECTRICE STRATÉGIE ET TRANSFORMATION DE TRANSDEV

**CETTE INGÉNIEURE A INTÉGRÉ LE "COMEX"** d'un poids lourd français du transport (82 000 employés, 11 millions de passagers à travers le monde au quotidien), avec l'objectif de faire bouger de l'intérieur les lignes sur deux fronts : la transformation digitale et la mixité.

**Quel cap franchi cette année ?**  
Je suis la seule femme du comité exécutif, la première directrice de la transformation digitale de Transdev. Le secteur du transport public est encore très masculin, mais les choses changent. Même si on parle du digital depuis longtemps, la courbe d'apprentissage et de réactivité des grands groupes reste lente. J'ai pris mes fonctions avec des projets digitaux très concrets : une application pour nos conducteurs – qui peuvent gérer leur temps de travail ou leurs congés depuis leur mobile – ; une autre appli Mobility as a Service (Maas) pour les usagers, avec un seul mode de paiement pour

différentes solutions de mobilité ; et des outils digitaux collaboratifs pour faciliter le travail à distance et en équipe. Avec la crise du coronavirus et pour permettre au plus grand nombre de rester chez eux, nous avons accéléré le déploiement de ces outils à une vitesse inédite. Le numérique n'est pas un effet de mode ou une manière un peu romantique de créer du lien. C'est un nouveau langage pour toute l'entreprise et un outil productif qui améliore notre performance.

**Quelle éthique pour un numérique au service de l'humain ?**  
Je ne crois pas au « tout techno ». Le digital se construit avec nos biais humains, et j'encourage les jeunes filles à investir le monde du code ! Mon devoir est de leur donner envie d'avoir des responsabilités dans le groupe, sans renoncer à leur vie de mère et de femme, ni à s'épanouir. « *Power can be fun !* »

[transdev.com](http://transdev.com)

LE CODE UNIVERSEL

**ANNA STÉPANOFF**  
FONDATRICE DE LA WILD CODE SCHOOL

**CONVAINCUE QUE LE CODE NE DOIT AVOIR DE SECRET POUR PERSONNE**, elle a ancré son école-laboratoire dans 24 villes, et formé à ce jour 2 500 « wilders », dont un tiers de femmes.

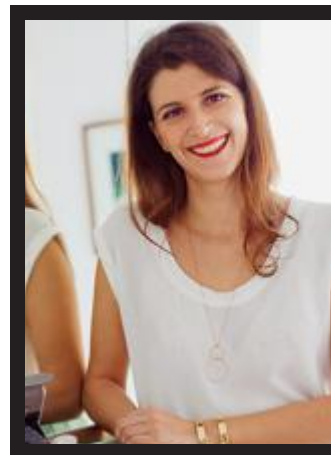
**Quel cap franchi cette année ?**  
Nous avons désormais des campus dans une dizaine de grandes villes européennes : Berlin, Lisbonne, Madrid, Amsterdam... Nous avons également montré que notre modèle pédagogique innovant pouvait s'appliquer à d'autres métiers que ceux du développement web, comme la data-analyse, la cybersécurité...

**Quelle éthique pour un numérique au service de l'humain ?**  
Notre enseignement est hybride. Nos formateurs ont un rôle central, et les outils numériques restent à leur service. Nous cultivons bienveillance et esprit collaboratif. Nous enseignons autant les compétences techniques que le savoir-être, car les spécialistes tech de demain doivent aussi être de très bons communicants, savoir travailler en équipe, s'adapter aux évolutions permanentes.

[wildcodeschool.com](http://wildcodeschool.com)



PHOTOS JULIEN LUTT/CAPA PICTURES, FABIENBREUIL, PATRICIA PITSCH ET S. P.



LE LIEN ALIMENTAIRE

**JULIA BIJAOU**  
COFONDATRICE DE FRICHTI

**SEULE FEMME À LA TÊTE D'UNE DES SCALE-UP DU NEXT40** (start-up promise à un très haut potentiel), cette diplômée d'HEC rayonne sur la bonne *food tech* à la française.

**Quel cap franchi cette année ?**  
Impossible de ne pas faire référence au contexte du Covid-19 ! En une semaine, Frichti s'est mis au service de l'intérêt général : hotline pour aider les personnes âgées à passer commande, création d'une cagnotte pour financer des repas pour les soignants des hôpitaux franciliens, partenariat avec la Croix Rouge pour des paniers de première nécessité, dons d'argent et de packaging aux Restos du Cœur...

**Quelle éthique pour un numérique au service de l'humain ?**  
Nous sommes riches de 350 collaborateurs : en cuisine, sur le terrain, dans nos bureaux... Et notre technologie – mais aussi notre bon sens – sert à reconnecter les citoyens avec ce qui est bon, à la logistique pour offrir des produits plus frais, à l'information pour que chaque client sache quel aliment il consomme. C'est une expérience profondément humaine : partager des produits de qualité et de la bonne cuisine, et mettre en valeur les savoir-faire.

[frichti.co](http://frichti.co)

LA SCIENCE DIFFUSE

**VIRGINIE SIMON**  
FONDATRICE ET CEO DE MYSCIENCEWORK

**PRÉSENTÉE COMME LE « FACEBOOK DES CHERCHEURS »**, sa start-up met en accès libre 90 millions d'articles scientifiques et 12 millions de brevets. Son credo ? Rendre la science accessible à tous. Plus que jamais fondamental en temps de crise.

**Quel cap franchi cette année ?**  
J'ai décidé de « mentorer » et d'aider de nouveaux projets, de conseiller des entrepreneurs et de leur ouvrir mon carnet d'adresses. Je travaille actuellement avec le CNRS Innovation pour accompagner des start-up émergentes issues des laboratoires de recherche innovants, et, avec la Fondation L'Oréal, pour soutenir leur programme For Women in Science.

**Quelle éthique pour un numérique au service de l'humain ?**  
D'abord, celle du genre. Trop peu

de femmes travaillent en science, en tech, créent des start-up. Entrepreneuse, j'ai eu le privilège d'être récompensée par de nombreux prix internationaux au féminin, dont le Gold Award Women Role Model aux French American Business Awards de San Francisco, en 2017. Je pense que les femmes ont besoin d'exemples pour les aider à se lancer. Je me suis rapprochée de fonds d'investissement américains convaincus que l'avenir économique se jouera mieux avec des femmes en responsabilité. Enfin, il est indispensable que l'ensemble de la population mondiale puisse avoir en accès libre les documents scientifiques (articles, brevets) pour développer une expertise sur les enjeux majeurs actuels.

[mysciencework.com](http://mysciencework.com)



**#JFD** Depuis le début du confinement, la JFD ([lajourneedelafemmedigitale.fr](http://lajourneedelafemmedigitale.fr)) donne rendez-vous à sa communauté le **lundi** et le **mercredi**, à **18 heures**, en **live** avec des intervenants inspirants et des ateliers régénérants. *Connect live #JFD*